



Определение «современная классика» звучит несколько странно, не правда ли? Тем не менее это направление в дизайне в последние годы становится все более популярным. Это гармоничное сочетание современных приёмов оформления с традиционными. Используя современный стиль, можно сделать квартиру не только уютной, но и действительно семейной. Необходимо хорошо понимать, что этот стиль воплощает сдержанную изысканность. В нем сочетаются красота и гармония с функциональностью и удобством. Классика в интерьере не приемлет перегруженности деталями.

ЦВЕТА В ИНТЕРЬЕРЕ В СОВРЕМЕННОЙ КЛАССИКИ.
 Современный классический стиль в интерьере не приемлет ярких цветов. Предпочтение следует отдавать приглушенным оттенкам. Они могут быть как тёмными, так и светлыми. Главное, чтобы они не были слишком яркими и сочными. К данному стилю хорошо подходят натуральные краски — белая, бежевая, коричневая, светло-серая. В помещении, оформленном в этом стиле, не должно быть резких переходов от одного цвета к другому. Используются наиболее близкие тона. К примеру, это может быть коричневый + бежевый + белый + темно-бежевый.

Заказчику было предложено:

Три варианта планировочного решения

ВАРИАНТ 1
 Первый вариант был предложен, оставить все как есть, только добавить одну большую гардеробную в прихожую и в спальню. Но гостиная в этом варианте получилась, достаточно маленькой, поэтому был предпочтён второй вариант.

ВАРИАНТ 2
 Этот вариант интереснее, была объединена кухня с гостиной, но при этом выделялась небольшая детская без балкона.

ВАРИАНТ 3 (Итоговый)
 Это вариант, который устроил всю семью, предусматривал более масштабные работы. Кардинальное отличие этого от двух предыдущих — полное отсутствие коридоров, также огромная гостиная со столовой и кухни, две полноценных ванных комнаты — «мужская» и «женская», а также большое пространство спальни, отдельная детская с объединенной лоджией, отдельный кабинет и прихожая.

ДИЗАЙН ЧЕТЫРЁХКОМНАТНОЙ КВАРТИРЫ В НОВОСТРОЙКЕ

Перед дизайнером стояла очень сложная задача. У такой квартиры огромный объём и удивительные возможности. Дизайнер справился с поставленной задачей, так как внимательно отнёсся к пожеланиям заказчика и реализовал их. Семья не только получила интерьер «под себя», но и уложились в смету.

Объект перепланировки

Объектом перепланировки стала четырехкомнатная квартира (новостройка) в доме «индивидуальной планировки» — (дом-монолит-кирпич) в Московской области, г. Красногорск, общей площадью 127,40 м². Такая квартира сама по себе мечта многих семей, а эта к тому же обладает дополнительными преимуществами — два санузла. Она расположена на верхнем этаже монолитного кирпичного дома, откуда Москва видна как на ладони. Огромные окна выходят на солнечную сторону, благодаря чему в помещениях всегда много естественного света и потрясающий вид из окна. Дом монолит-кирпич, как известно, строился по индивидуальному проекту, значит, все коммуникации новые

и в квартире есть только плиты перекрытия. Здесь потребовался полноценный ремонт с «нуля» и «под ключ».

Жильё для семьи

Заказчиками стала семья из трех человек, которая, оставив свою квартиру в центре Москвы и переехав в город. Муж — глава семьи, бывший военный, очень консервативный человек. Жена — хранительница очага. Дочь 16-летняя мечтает стать полиглотом, изучает иностранные языки, и как творческая личность, любит музыку-играть на пианино и рисовать.

Встал вопрос о том, в каком стиле и как следует оформлять квартиру: выбрать один стиль на все помещения или для каждого отдельно. Изначально были предложены стиль артдеко и современная классика. Но после недолгих размышлений пришли к выводу, что им нравится стиль современная классика. Но семья очень современная и они попросили в квартире предусмотреть каноны фен-шуй, поэтому и стилистика должна быть соответствующий. Ещё одним пожеланием было объединение зоны кухни и гостиной так как все любят собирать-

ся вместе и к ним часто приезжают гости. Заказчик хотел, чтобы кроме гостиной и кухни, была ещё детская, спальня, кабинет, ванная, душевая и гардеробные.

Поэтому был выбран стиль с элементами модерна и использованием свободной планировки. К счастью все стены в квартире (за исключением расположенной по центру гостиной опорной колонны) были несущими, то есть их можно было совершенно безболезненно снести.

Черновые работы

Были начаты ремонтно-строительные работы. Насмотревшись «квартирно-ремонтных» передач, можно подумать, что дизайнер нужен для того, чтобы нарисовать красивые картинки. В реальности дела обстоят сложнее. Прежде, чем приступать к прорисовке эскизов, подвесных потолков или лепнины, специалист проделывает огромную техническую работу. Рассчитывает нагрузку несущих конструкций, разрабатывает схемы различных коммуника-

ций и общие планировочные решения, проводит всевозможные согласования. Часто он сам контролирует ход ремонтных работ, ведение авторского надзора. Так было и с этим проектом.

Демонтаж

В первую очередь приступили к демонтажу старых стен и замене радиаторов. Этот процесс занял около двух недель, так как стены были из блоков. Однако строительного мусора оказалось так много, что потребовалось



Фото и рисунки: Кристина Афанасенко.



заказать 2 контейнера для его вывоза вместо запланированного одного. Это, пожалуй, единственное, что вышло за пределы запланированных расходов.

Новые стены

После того, как мусор был вынесен, приступили к обустройству и выравниванию стен. После их монтажа были проведены электромонтажные работы, а уже после инженерных работ соорудили самовыравнивающуюся стяжку и наливной пол. Если соблюдать все рекомендации производителя, такой наливной пол за счет силы гравитации встанет в нужный уровень самостоятельно. После его полного высыхания, начались строительные-ремонтные работы с сантехникой и плиткой.

ОБРАТИТЕ ВНИМАНИЕ!

Нужно понимать, что на этом этапе работы очень важно соблюдать время, необходимое для полного высыхания материалов, и ни в коем случае не сокращать его! Иначе в дальнейшем покрытия пойдут трещинами.

В качестве материала для строительства новых стен отдали предпочтение не кирпичу, из которого были возведены стены изначально, а пазогребневым блокам. Во-первых, они тоньше, а значит, внутреннее полезное пространство увеличивается. Их размеры 500х250 мм при толщине 80 мм, против «кирпичных» 250х65 мм при толщине 120 мм. Во-вторых, пазо-



гребневые блоки в пересчёте на квадратные метры гораздо легче кирпича: 85 кг/м² против 200 кг/м². И, в-третьих, пазогребневые блоки удобнее в монтаже: за счёт того, что один такой блок заменяет от 15 до 20 кирпичей, сроки возведения стен можно существенно уменьшить.

После возведения стен, их выравнивали штукатуркой под прямым углом. Это значит, что все углы между стенами и полом, соседними стенами, а также стенами и потолком образуют угол равный 90°. А стены нужно красить и наносить фактурную штукатурку, а если есть неровности, то они проявятся. После того, как были подготовлены стены, а затем весь потолок выровняли финишной штукатуркой, а в тех местах, где по проекту предусмотрен уровень из ГКЛ, был сделан их монтаж. Все покрытия были тщательно просушены перед нанесением следующего слоя - отделочных материалов.

На реализацию этого этапа работы ушло почти месяц.

В целом расходы на черновые материалы составили 3000–4000 руб./м², расходы на работы «под ключ» — 8000–10 000 руб./м². — большой объём строительных работ.

Отделка

Для стиля «Современная классика» характерна сдержанность гамма цветов: преобладание в интерьере светлых, теплых, пастельных цветов (оливковый, слоновая кость, песочный, белый, и оттенки персикового), а также натуральных оттенков. Поэтому был выбран минимальный набор отделочных материалов: самое главное - были использованы натуральные отделочные материалы.

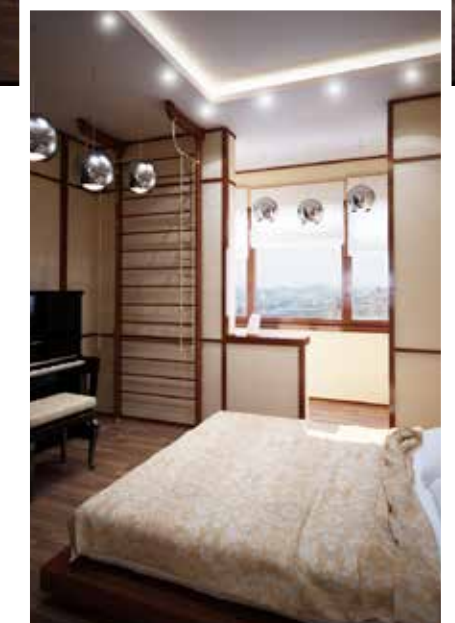
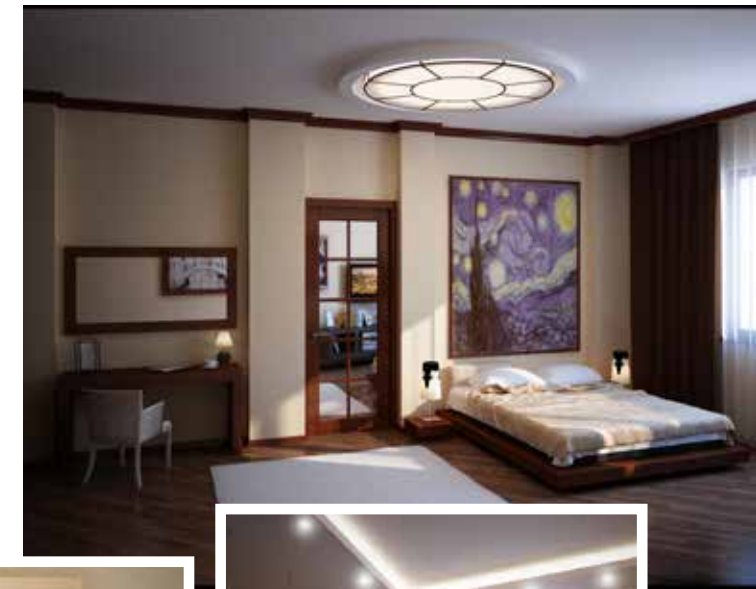
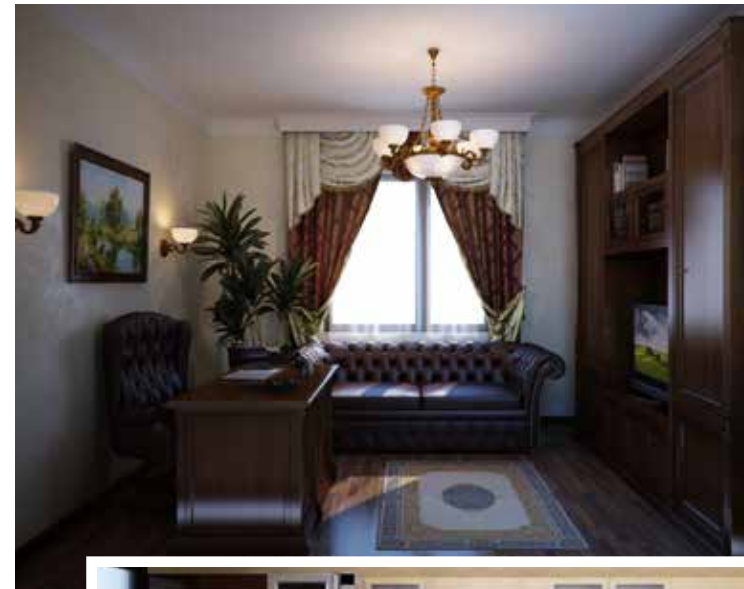
Для пола было выбрано всего два вида отделки — массивная доска для спаль-

ни, детской, гостиной, кабинета и керамогранит для остальных помещений.

Поскольку в квартире было сделано две отдельные ваннные комнаты, следует рассказать о них отдельно. Если попробовать одним словом охарактеризовать «мужскую» ванную, то напрашивается определение «брутальная». Она отделана в ахроматических тонах, с металлическими аксессуарами, смесителем и душевой лейкой. Из мебели там представлен минимальный строгий набор: унитаз, раковина и душевая кабина.

Женская ванная комната заняла помещение более просторное по размерам, в ней расположилась ванная. В ней женская половина семьи сможет расслабиться, почитать журналы. Отделка пола — серый керамогранит с эффектом «под камень». На стенах — сдержанный ахроматический оттенков керамогранит с ненавязчивым рисунком цветов. В помещении применялись строгие аксессуары, более в современном стиле.

В качестве покрытий для стен кухни-гостиной, плавно переходящей в холл была выбрана фактурная штукатур-



ка «Дюна» с эффектом песка — отличительная черта этого стиля. Светлый керамогранит «под дерево» дополнил общую стилистику. Кухонный гарнитур тоже в современном стиле.

Тёмная массивная доска оттеняет довольно яркие стены, растения и эти аксессуары придали помещению законченность.

Спальня родителей также отделана с применением декоративной краски, только здесь она выкрашена в светлый цвет и с более гладкой фактурой. Только одна стена у кровати была дополнена декоративным элементом. Отдельно стоящий туалетный столик и огромная гардеробная.

Комната дочери также получилась очень интересной, так она была объединена с лоджией. Рабочее место также расположено у окна на лоджии. Отдельного стола здесь нет. Обязательное условие для дочери, была кровать и большой шкаф, все пожелания были учтены. Охарактеризовать это помещение можно как современный стиль с некоторыми элементами Востока.

Кабинет главы семейства, получился сдержанный и лаконичный — только было рабочее место и небольшой диван и несколько книжных полок. Так как кабинет расположен рядом со спальней, они сделаны в одном стиле.

ОБРАТИТЕ ВНИМАНИЕ!

Если мебель или отделочные материалы вы собираетесь заказывать из Европы, то сроки отделочных работ могут растянуться до полугода и более из-за длительной доставки.

Отдельное внимание хочется уделить и описанию потолков. Выкрашены они были в белый цвет и использованы потолочные карнизы со светодиодной лентой и встроенной подсветкой, что придало им лёгкость и высоту. Основная хитрость кроется в другом. На потолке гостиной, а также спальни дочери были сделаны уровни из ГКЛ, они придали интерьеру стиль и законченность. Двери в квартире — современные, полотна выбрали с матовым стеклом: оно пропускает свет, поэтому в квартире всегда светло.

С современной классикой хорошо сочетаются плотные глухие шторы. Поэтому в комнатах использовались римские шторы, а также лёгкие тюлевые и плотные шторы.

Эти работы заняли примерно три месяца вместе с монтажом встроенной мебели.

Полностью все виды работ заняли около шести месяцев.

В целом расходы на отделочные материалы составили 5000–6000 руб/м², без учёта расходов на мебель.

Основные плюсы квартиры после перепланировки:

- удалось создать открытое пространство, объединяющее холл, гостиную, столовую и кухню, где собирается вся семья, а также гости;
- в четырёхкомнатной квартире получилось создать три полноценных спальни и огромную гостиную; две полноценные ваннные комнаты.

Минусов у этого проекта нет — заказчики довольны абсолютно всем, что было сделано в их квартире, после ремонта квартиры, обратились к дизайнеру с предложением разработать проект загородного дома.

*Кристина Афанасенко
Креативный директор
дизайн-студии
www.studiokreativa.ru*